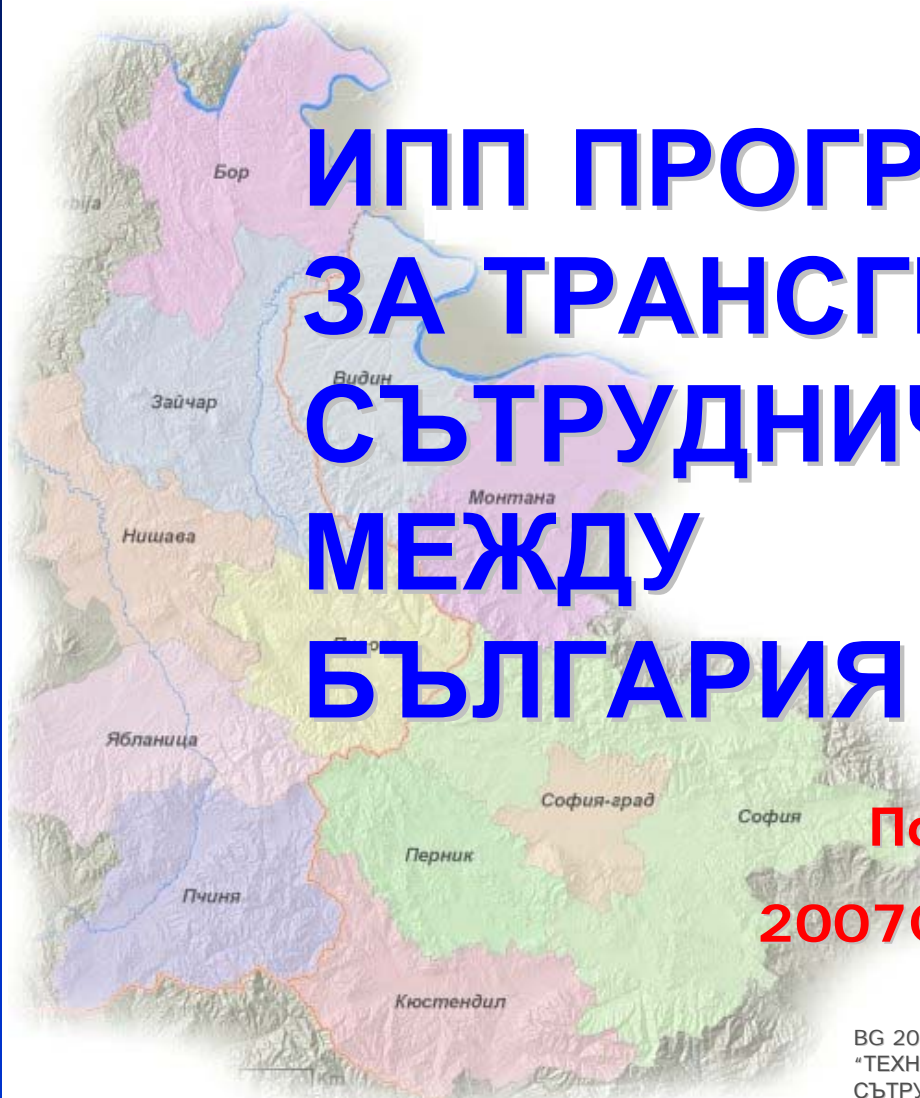




# ИПП ПРОГРАМА ЗА ТРАНСГРАНИЧНО СЪТРУДНИЧЕСТВО МЕЖДУ БЪЛГАРИЯ И СЪРБИЯ



**Покана за предложения No:  
2007СВ16ІР0006 – 2009 – 1**



# Финансови ресурси

- Общата сума на отпуснатите средства за тази Покана за предложения **(разпределение за 2007-2008 г.)** е разпределена както следва:

Приоритет	Финансирани от ЕС	Национално финансиране*	ОБЩО
Приоритетна Ос 1	€ 3.760.400	€ 663.600	€ 4.424.000
Приоритетна Ос 2	€ 2.392.982	€ 422.291	€ 2.815.273
<b>ОБЩО</b>	<b>€ 6.153.381</b>	<b>€ 1.085.891</b>	<b>€ 7.239.272</b>

*\*Съ-финансиране от държавния бюджет за България и задължително съ-финансиране от страна на партньорите за Сърбия.*



# Критерии за сътрудничество



- Проектите трябва да имат **директно въздействие**, което отговаря на **поне едно** от следните условия:
  - **Съвместно разработване** – означава, че проектът трябва да бъде разработен съвместно от партньорите и от двете страни на границата;
  - **Съвместно изпълнение** – означава, че дейностите трябва да се извършват и съгласуват между партньорите и от двете страни на границата;
  - **Съвместно управление** – означава, че проектът не трябва да дублира функции от двете страни на границата; персоналът ще отговаря за изпълнението на дейностите по проекта и от двете страни на границата;
  - **Съвместно финансиране** – означава, че ще има само един договор за всеки проект и следователно трябва да има един съвместен бюджет на проекта. Бюджетът трябва да се раздели между партньорите според извършваните дейности от всеки един от тях.
- **Проекти, покриващи повече от едно от горепосочените условия, ще бъдат стимулирани в процеса на оценка!!!**



# Брой на кандидатите



- По тази Покана за предложения една институция / организация може да внесе **само едно проектно предложение в качеството си на Водещ партньор**.
  - Ако дадена институция/организация подаде повече от едно проектно предложение като Водещ партньор, всички подадени предложения ще бъдат елиминирани на етап административна проверка.
- Една институция/организация може да участва в други проекти, но **само като Партньор по проекта**.
- **Едно проектно предложение** трябва да обхваща **една ключова сфера на интервенция (мярка)**.
  - Това е задължително условие!!! Комбинацията от дейности по различни мерки е забранена и ще доведе до директно отстраняване на кандидата.



# Допустимост



- Подаването на проекти е открито за всички потенциални бенефициенти, които отговарят на **критериите на допустимост:**

– **допустимост на кандидатите (партньори)**

– **допустимост на дейностите**

– **допустимост на разходите**



# Допустимост на кандидатите



- **Всички участващи партньори** трябва да отговарят на следните критерии:
  - да бъдат **юридически лица**, **И**
  - да се намират **в допустимия трансграничен район**, **И**
  - да са **организации, които не генерират печалба**, **И**
  - да бъдат **пряко отговорни** за подготовката и управлението на проекта със своите партньори, а не да действат като посредник, **И**
  - **да нямат конфликт на интереси** със съвместните структури на Програмата (Управляващ орган (УО), Национален партниращ орган (НО), Сертифициращ орган (СО), Одитен орган (ОО), Съвместен комитет за наблюдение (СКН) и Съвместен технически секретариат (СТС). В случаите, когато в процес на изпълнение на договора възникне конфликт на интереси, бенефициентът трябва незабавно да уведоми Управляващия орган (УО).
- **Политическите партии / организации и организации със стопанска цел не са допустими за участие** нито като Водещи партньори, нито като партньори!!!!



# Партньори по проекта



- Всеки проект трябва да включва **поне по един партньор от всяка страна на** трансграничния регион.
- За всеки проект трябва да бъде определен **Водещ партньор (ВП)** сред партньорите по проекта.
- **Максималният брой партньори** в проекта е **десет (10), включително Водещият партньор!**
- Водещият партньор трябва да е регистриран в трансграничния регион между България и Сърбия **най-малко 12 месеца преди срока** за подаване на проектните предложения по сегашната покана за набиране на предложения.
- Ако водещият партньор е местна/регионална структура, която не е юридическо лице и не може да бъде регистрирана като такава, нейната **централна организация – регистрирана като юридическо лице следва да бъде водещ партньор.**



# Партньори по проекта



- Кандидатите трябва да **демонстрират достатъчен финансов и административен капацитет** за управление на своята част от проекта:
  - *за капацитет да осигурят собствения си финансов принос;*
  - *капацитет за финансирането на недопустими разходи по проекта;*
  - *капацитет за осигуряване на временна наличност от средства до възстановяването им от Програмата;*
  - *кандидатите трябва да разполагат със стабилни и достатъчни източници на финансиране за осигуряване на изпълнението на операцията от своята организация през цялото време на проекта;*
  - *кандидатите трябва да притежават опит за да управляват своята част от дейностите по проекта, за които е изискана.*
- Кандидатите прилагат (ако е приложимо) **Решение от местния общински съвет/съвет на директорите** или подобен орган, който ги управлява във връзка с разработването на проекта и покриването на разходите, свързани с него.





# Допустимост на дейностите



- По тази Покана за предложения ще бъдат финансирани следните видове проекти:
  - **Инвестиционни проекти;**
  - **Проекти за институционално изграждане (ИИ);**
  - **Проекти за подготовка на проектни идеи;**
  - **Проекти «от хора – за хора».**
- **Не се допускат “двухазни” проекти (с два компонента)** (компонент/фаза за проектиране и компонент/фаза за строителство).
- **Продължителност:** Планираната продължителност на даден проект не може да е по-малка от 6 месеца, нито по-голяма от 12/24 месеца.
- **Място:** Действията трябва да се извършат на територията на допустимия трансграничен регион между Република България и Република Сърбия.



# Продължителност на проектите и бюджетни ограничения



ПРИОРИТЕТНА ОС / ОБЛАСТ НА ИНТЕРВЕНЦИЯ		ТИП	ВРЕМЕ	СУБСИДИЯ
ОС 1	1.1 Физическа и информационна инфраструктура	инвестиционни дейности	6-24 месеца	От € 200.000 До € 600.000
	1.2 Инфраструктура свързана с опазването на околната среда			
	1.3 Помощ за подготовка на проекти	“меки” мерки	6-12 месеца	От € 10.000 До € 50.000
ОС 2	2.1 Създаване на връзки и мрежи на институционално, бизнес и образователно ниво	“меки” мерки	6-12 месеца	От € 10.000 До € 200.000
	2.2 Устойчиво развитие чрез ефективно използване на регионалните ресурси			
	2.3 Действия “От хора – за хора”	съвместни “малки” проекти	6-12 месеца	От € 10.000 До € 100.000



# Финансов принос



- **Задължителните действия** включват:
  - *За българските организации/институции: 85% финансиране от ЕС + 15% национално съ-финансиране;*
  - *За сръбските организации/институции : 85% финансиране от ЕС + 15% собствено съ-финансиране.*
- Всеки партньор по проекта (български или сръбски) може да реши да предостави **ДОПЪЛНИТЕЛНО** собствено съ-финансиране за нуждите на проекта.
- За **сръбските организации/институции** това допълнително собствено съ-финансиране е в допълнение към **ЗАДЪЛЖИТЕЛНОТО** собствено съ-финансиране в размер на **15%** от дейността.
- Няма ограничения за сумата на допълнителното собствено съ-финансиране.
- В случай на **‘Инвестиционен проект’**, който включва и "меки" мерки, периодът на изпълнение на инвестиционния компонент **не трябва да превишава 18 месеца.**



# Допустимост на разходите



- Допустимите разходи трябва да се основават на **реални разходи** и да бъдат **необходими за изпълнението на дейностите**.
- В случай че проекта предвижда изпълнение на дейности в **съседна област**, необходима е солидна аргументация за това и предвидения бюджет за дейности в тази област **не трябва да надвишава 20% от общите разходи по проекта**.
- Принос в натура **не е допустим разход!**
- За да са допустими за финансиране по настоящата покана, разходите **не трябва да са били обект на финансиране от други публични фондове**.



# Допустимост на разходите



БЛ 1:	<b>АДМИНИСТРАТИВНИ РАЗХОДИ</b>	<b>Макс. 25 %</b> от общи проектни разходи
БЛ 2:	<b>РАЗХОДИ ЗА ПЪТНИ, ДНЕВНИ И КОМАНДИРОВЪЧНИ</b>	
БЛ 3:	<b>РАЗХОДИ ЗА ТЕХНИЧЕСКИ СРЕЩИ, КОНФЕРЕНЦИИ, МЕРОПРИЯТИЯ</b>	
БЛ 4:	<b>РАЗХОДИ ЗА ИНФОРМАЦИЯ И ПУБЛИЧНОСТ</b>	
БЛ 5:	<b>РАЗХОДИ ЗА ВЪНШИ ЕКСПЕРТИ И ОДИТ</b>	
БЛ 6:	<b>ИНВЕСТИЦИИ</b>	<b>Мин. 70 %</b> от общи проектни разходи (в случай на инвестиционен проект) или <b>Макс. 20 %</b> от общи проектни разходи (при проект за институционално изграждане и проект «от хора - за хора»)
БЛ 7:	<b>ДРУГИ</b>	<b>Макс. 15 %</b> от общи проектни разходи

- **Макс. 5 % от общите проектни разходи могат да бъдат използвани за подготовката на проекта.**



# Допустимост на разходите



Партньор в проекта **не може да бъде под-изпълнител** по проекта и обратно!

Партньор, участващ в изпълнение на проекта като «Водещ партньор» или «проектен партньор» се изключва от всякакви форми на под-възлагане към други партньори в проекта.

Съ-финансирането от ЕС **не може да превишава 85%** от общите проектни разходи!

Управляващият орган си запазва правото да предлага на СКН **намаление на проектните разходи**, ако прецени, че предложените разходи не кореспондират на пазарни цени!



# Формуляр за кандидатстване (ФК)



- Стандартна форма в **Excel**.
- **Макроси** – ФК има вградени макроси и е оперативен, само ако макросите са активирани в Excel. Някои клетки имат ограничения спрямо максималния брой символи!
- Състои се от следните основни части:
  - **Заглавна страница**;
  - **Автоматизиран Лист за проверка** за правилно попълване на ФК;
  - **Форми с данни за Партньорите по проекта** (Част 1);
  - Форма за **идентификация на проекта** (Част 2);
  - Таблични форми за **бюджет** (Част 3) – автоматично прехвърляне на информация! Не е възможно да се прибавят редове!
  - **Заявление за партньорство и съ-финансиране.**



# Формуляр за кандидатстване (ФК)



- **Част 1: Информация относно партньорите**

*Информацията се попълва за всеки проектен партньор, като се започва с лист № 1 за Водещия партньор/бенефициент*

## **1. Идентичност**

*1.1. Подробна информация*

*1.2. Описание на партньорите*

*1.3. Опит на партньорите*

## **2. Финансови данни**

*2.1. Подробна информация*

*2.2. Финансов статус, капацитет и оборудване*





# Формуляр за кандидатстване (ФК)



- **Част 2: Описание на проекта**

- 1. Идентичност на проекта**

- 1.1. *Заглавие на проекта*

- 1.2. *Трансграничен характер на проекта*

- 1.3. *Трансгранично въздействие на проекта*

- 2. Финансова информация**

*(автоматично пренасяне от бюджетната форма)*

- 2.1. *Източници на финансиране (EUR)*

- 2.2. *Разбивка на допустимите проектни разходи на годишна баз (EUR)*



# Формуляр за кандидатстване (ФК)



- **Част 2: Описание на проекта**

## 3. Описание на проекта

3.1. Съответствие със стратегията на Програмата

3.2. Оперативни цели на проекта

3.3. Обща (встъпителна) информация и обосновка на необходимостта (търсенето) от целия проект

3.4. Описание на целевите групи, бенефициентите и прогнозния им брой

3.5. Дейности по проекта

3.6. Продължителност и план за действие



# Формуляр за кандидатстване (ФК)



- **Част 2: Описание на проекта**

## 4. Показатели за мониторинг

4.1. Очаквани изходни продукти

4.2. Очаквани резултати

4.3. Мултипликационен ефект

4.4. Устойчивост

## 5. Съответствие на проекта с:

5.1. Други програми/стратегии

5.2. Други проекти

5.3 Хоризонтални теми



# Формуляр за кандидатстване (ФК)



- **Част 2: Описание на проекта**

## 6. Управление на проекта

6.1. *Общо координиране и управление, включително административни и финансови аспекти*

6.2. *Екип, предложен за изпълнение на проекта*

## 7. Информация и публичност

*Проектът трябва да включва дейности за информираност на обществеността и осигуряване на публичност в съответствие с регламентите на Европейската Комисия и при спазване на Насоките за визуализация*

[http://ec.europa.eu/europeaid/work/visibility/index\\_en.htm](http://ec.europa.eu/europeaid/work/visibility/index_en.htm)



# Формуляр за кандидатстване (ФК)



## • Част 3: Бюджет на проекта

- Таблица 1: Общ бюджет за всеки партньор по проекта
- Таблица 2: Подробна разбивка по бюджетни пера за всеки партньор (отделни листа за ПП1, ПП2, ПП3 etc.)
- Таблица 3: Обобщена справка по бюджетните пера на годишна база
- Таблица 4: Обобщена справка по бюджетни пера за всеки от партньорите по проекта
- Таблица 5: Източници на финансиране/принос на партньорите по проекта
- Заявление за партньорство и съ-финансиране



# Формуляр за кандидатстване (ФК)



- Приложения

- 3.1 Приложения (А)

A1. Резюме на проекта – трябва да бъде попълнено на английски, сръбски и български.

A2. Автобиографии на екипа за управление на проекта

A3. Споразумение за партньорство

A4. Декларация за допустимост, подписана от Водещия партньор

A5. Клетвена декларация

A6. Декларация за поемане на ангажимент



# Формуляр за кандидатстване (ФК)



- Приложения

- **3.2 Приложения (В)**

*В1. Документални и други данни (в оригинал или заверено копие) на най-актуалния **правен статут** за всеки от партньорите (издаден не по-рано от 6 месеца преди датата на формуляра за кандидатстване (нотариално заверени)*

*В2. Копие от **счетоводните документи на партньорите** - Годишен баланс и Отчет за приходите и разходите за 2007 и 2008 (ако е завършен).*

*В3. Копия от **БУЛСТАТ регистрацията и ДДС регистрацията** на партньорите (ако е приложимо).*

*В4. Копия от удостоверението за всеки от партньорите, издадено от съответния орган (Национална агенция по приходите) за **липсата на задължения** (данъци и социално осигуряване) издаден не по-рано от 6 месеца преди датата на кандидатстване или план за разсрочване на задълженията, ако такива има (нотариално заверени).*



# Формуляр за кандидатстване (ФК)



- **Приложения**
- **3.2 Приложения (В)**

*В5. Кандидатите прилагат, ако е приложимо, **Решение на Общинския съвет / Съвет на директорите** или подобен орган относно разработването и изпълнението на проекта – копие и превод на английски.*

*В6. **Нотариално пълномощно** за делегиране на права от официалните представители на партньорите (в случай, че формулярът за кандидатстване и приложените декларации не са подписани от законните представители на Водещия партньор/партньори) – оригинал и превод на английски.*

*В7. Подкрепящи документи, касаещи **САМО ИНВЕСТИЦИОННИ ДЕЙНОСТИ.***

- **3.3 Приложения (С)**

*С. Договор за субсидия - Приложеният договор е само индикативен!*





# Формуляр за кандидатстване (ФК)



- Приложения



Всички копия трябва да се заверени с **“Вярно с оригинала”** от официалния представител на съответния партньор или от Водещия партньор!

Когато изискуемите допълнителни документи не са на английски език, трябва да се приложи **превод на английски** на съответните части от тези документи, доказващи допустимостта на партньорите за участие, като преводът ще има предимство при анализиране на формуляра за кандидатстване!



# Оценка и подбор на заявления за кандидатстване



- **ЕТАП 1: ОТВАРЯНЕ НА ПРЕДЛОЖЕНИЯТА И АДМИНИСТРАТИВНА ПРОВЕРКА**

- **Срок** - ако срокът не е бил спазен, предложението се отхвърля автоматично;
- **Проверка за административно съответствие** - ако част от изискваната информация липсва или е неточна, предложението може да бъде отхвърлено само на това основание, като предложението не се оценява по-нататък.



*Могат да бъдат поискани **допълнителни разяснения** относно административното съответствие на проектните предложения.*

*Допълнителна информация / разяснения няма да бъде изисквана в случаите, когато това би довело до възможно подобряване на предложението!*



# Оценка и подбор на заявления за кандидатстване



- **ЕТАП 2: ПРОВЕРКА ЗА ДОПУСТИМОСТ**

- *Поне един партньор от всяка страна на граничния регион е включен в проектното предложение;*
- *Водещият партньор е регистриран в допустимия граничен регион на програмата най-малко 12 месеца преди срока за подаване на формулярите за кандидатстване;*
- *Всички партньори са допустими организации (публични/ публичноправни органи / нестопанска организации);*
- *Периодът на изпълнението на проекта не надвишава максималната продължителност на проекта за областта на интервенция, посочена в Насоките за кандидатстване;*
- *Изпълнено е поне едно от следните условия за сътрудничество: съвместно разработване, съвместно изпълнение, съвместно управление и съвместно финансиране;*



# Оценка и подбор на заявления за кандидатстване



## • ЕТАП 2: ПРОВЕРКА ЗА ДОПУСТИМОСТ

- **Стойността на исканата финансова подкрепа е в съответствие с лимитите, посочени в Насоките за кандидатстване;**
- **Процентът на съ-финансиране от ЕС и национални средства е в лимитите, посочени в Насоките за кандидатстване;**
- **Сръбските партньори декларират, че разполагат със стабилни и достатъчни източници на финансиране и могат да осигурят свой собствен принос, което е минимум 15% от съответните допустими проектни разходи на партньора (подписана декларация за партньорство и съ-финансиране);**
- **Всички партньори трябва да имат капацитет за осигуряване на временна наличност на средства до възстановяване на сумите от Програмата (подписано Приложение 6 - Декларация за ангажираност).**



# Оценка и подбор на заявления за кандидатстване



## • ЕТАП 3: ЕТАП НА ТЕХНИЧЕСКА ОЦЕНКА И ОЦЕНКА НА КАЧЕСТВОТО

– Капацитет за управление\*

макс. оценка **20 точки**

– Съответствие\*

макс. оценка **30 точки**

– Методология

макс. оценка **35 точки**

– Бюджет

макс. оценка **15 точки**



**Капацитет за управление на проекта** – ако оценката е **по-малка от 10 точки**, проектното предложение ще бъде отхвърлено.

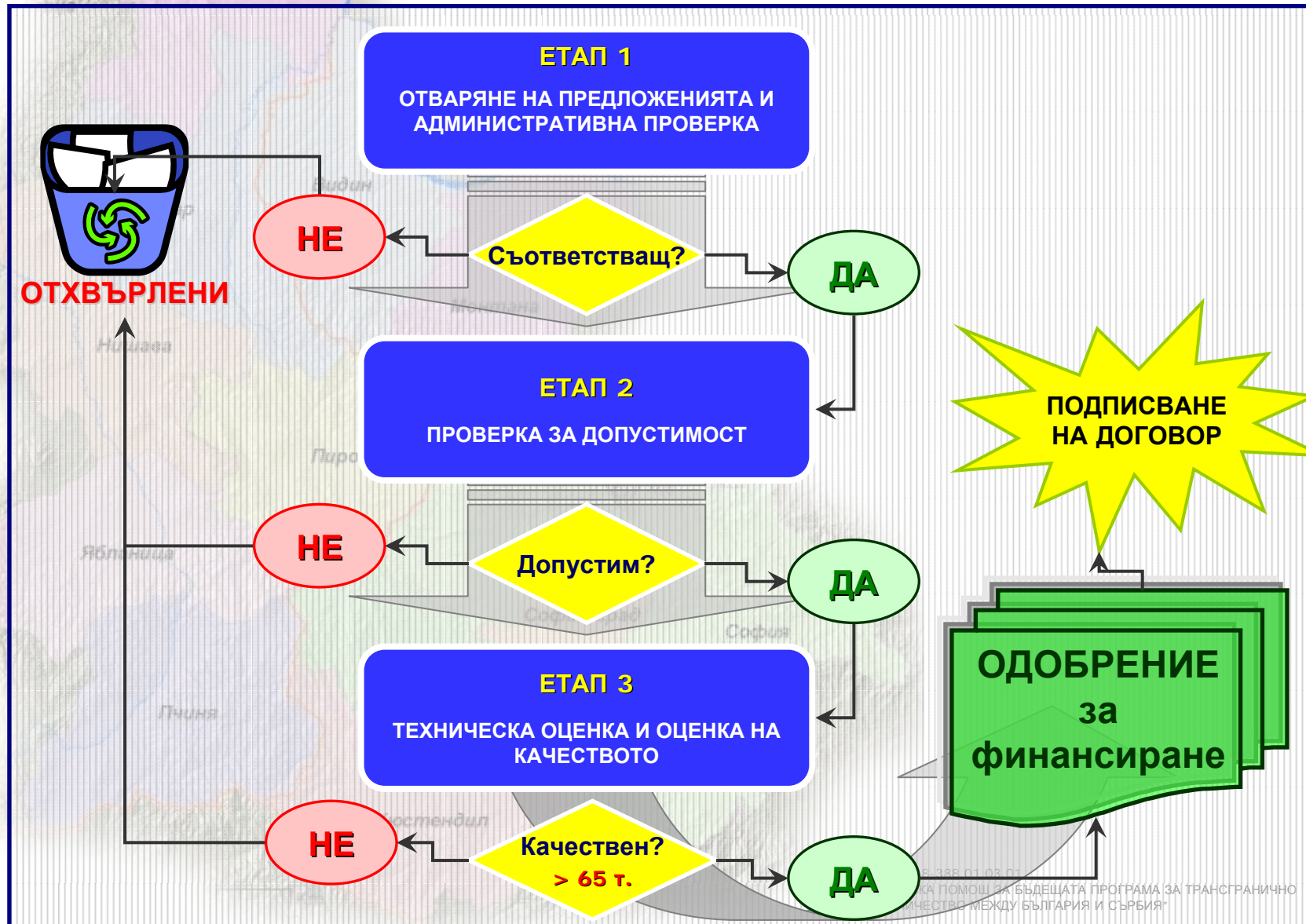
**‘Съответствие’** – ако оценката е **по-малка от 20 точки**, проектното предложение ще бъде отхвърлено.

**Ако даден критерий не е приложим за конкретния тип проект, се дава средна оценка.**

**Само проекти **получили оценка 65 и повече** ще бъдат предложени за финансирани!**



# Оценка и подбор на заявления за кандидатстване





# Как да се изпрати формуляра



- Пакета за кандидатстване (*формуляр и приложения*) **се подават в един оригинал и 1 копие**, всеки един от тях подвързани във формат А4.
- **Формуляра за кандидатстване** (Части I, II и III) трябва да бъде **идентичен в хартиения си и електронен вариант** (номера на версията на гърба на страниците трябва да са идентични).
- **Пълната електронна версия** на Формуляра за кандидатстване и неговите анекси трябва да се приложат на CD или DVD.



# Кога да се изпрати формуляра



- Формулярите за кандидатстване трябва да бъдат получени в **затворен плик** с **препоръчана поща**, **куриерска служба** или **на ръка** на адреса по-долу:

**СТС - централа**

**България**

**1202 София**

**Министерство на регионалното развитие и благоустройство**

**Ул. „Кирил и Методий” 17-19**

**Етаж 2, стая 2.1**

- **Крайният срок** за получаването на формулярите за кандидатстване е:

**30 Ноември 2009 г. - 16 ч. местно време**





# Допълнителни обучения за потенциални кандидати



**12-14 Октомври 2009 г.**

**София – Хотел “Централ Форум”**

- **Тема: “Идентификация и планиране на проекти по ТГС ИПП – как да попълним формуляра за кандидатстване?”**

**03-05 November 2009**

**София – Хотел “Централ Форум”**

- **Тема: “Изпълнение на проекти по ТГС ИПП”**
- **За повече информация и регистрация за обученията, моля проверявайте редовно ИНТЕРНЕТ-адреса на Програмата:**

**[www.ipacbc-bgrs.eu](http://www.ipacbc-bgrs.eu)**



# ИПП ПРОГРАМА ЗА ТРАНСГРАНИЧНО СЪТРУДНИЧЕСТВО МЕЖДУ БЪЛГАРИЯ И СЪРБИЯ



## Въпроси и Отговори