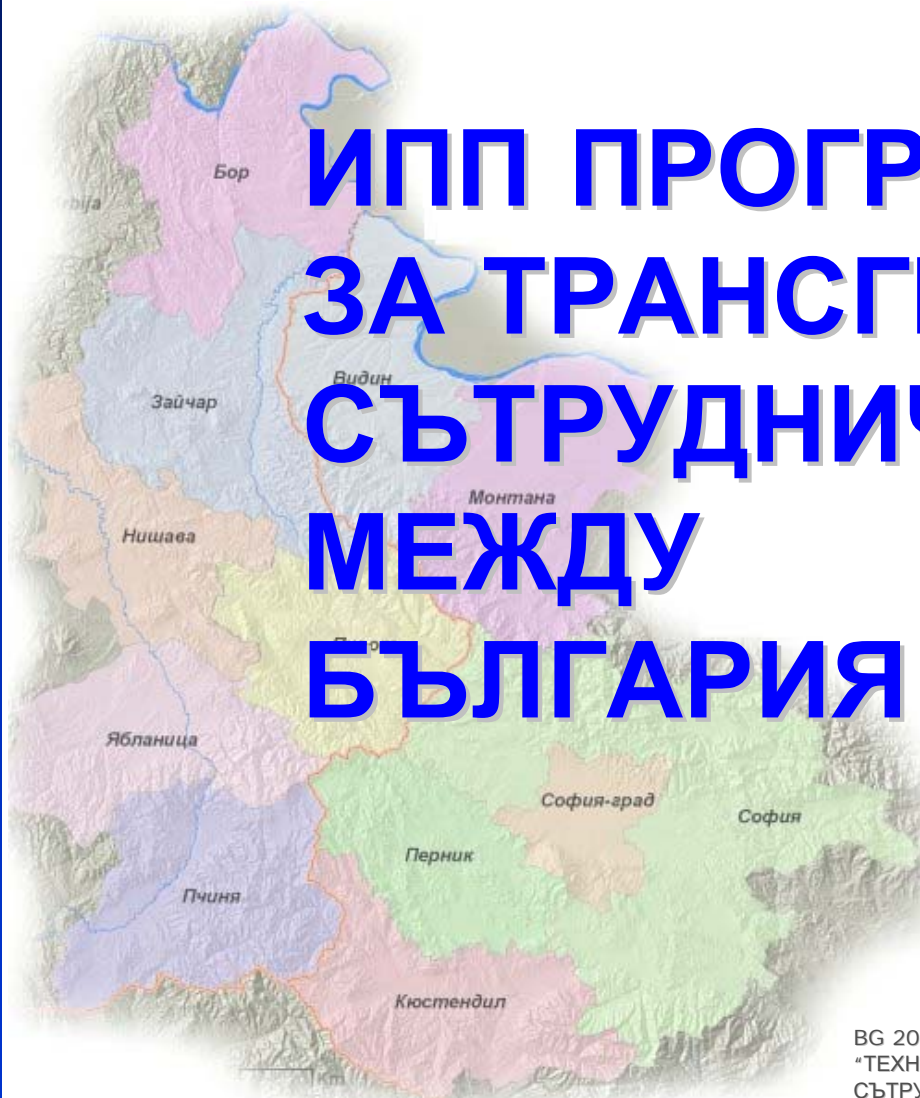




ИПП ПРОГРАМА ЗА ТРАНСГРАНИЧНО СЪТРУДНИЧЕСТВО МЕЖДУ БЪЛГАРИЯ И СЪРБИЯ





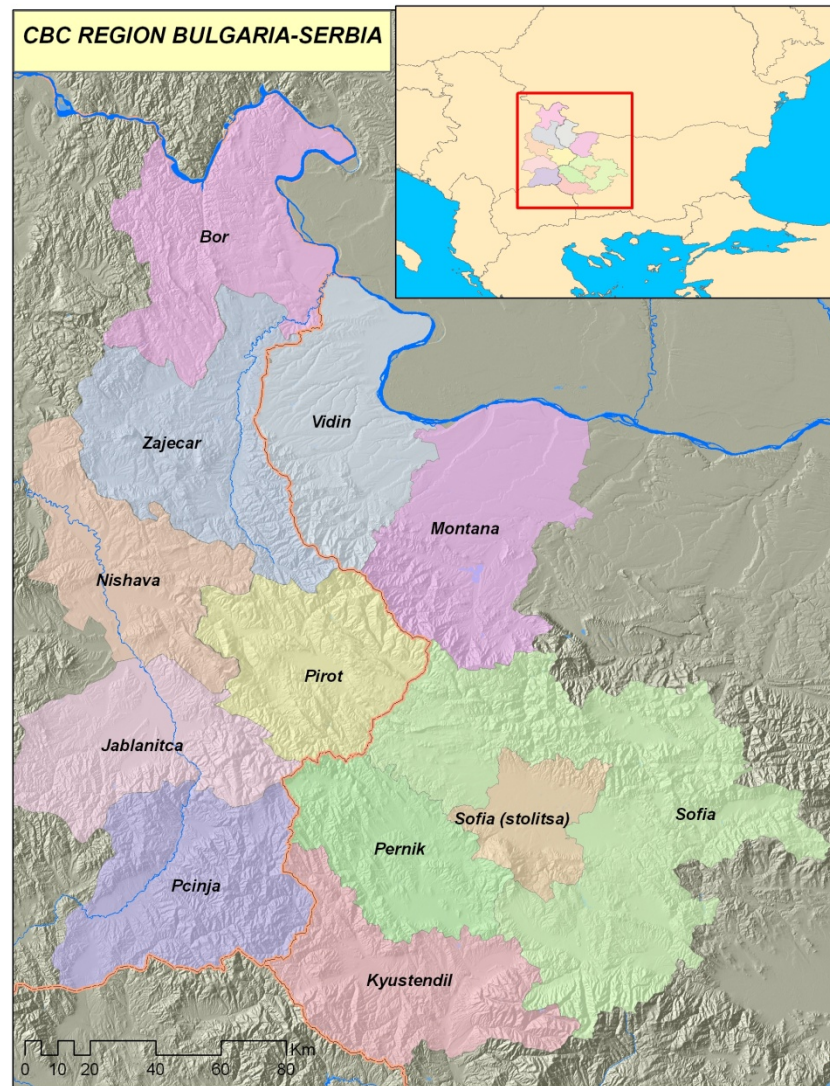
Програмата



- Територия: 39.434 кв. км.
- Население: 3.309.998 души
- Допустима област(NUTS III):

БЪЛГАРИЯ	СЪРБИЯ
Видинска област 11 общини	Област Бор 4 общини
Област Монтана 11 общини	Област Зайчар 4 общини
Област София 22 общини	Област Нишава 11 общини
Област Перник Ябланица 6 общини	Област Пирот 4 общини
Област Кюстендил 9 общини	Област Ябланица 6 общини
Област София-град 1 община*	Област Пчиня 7 общини

* Област София-град се определя като «съседна» област – т.е. не повече от 20% от финансирането за всяка приоритетна ос могат да се харчат в тази съседна област.





Стратегическа рамка





Бюджет



ОБЩО: € 13.589.746

(ЕС + Национално финансиране)

Бюджета е ОБЩ - няма финансово разграничение в програмата по държави или допустими NUTS III-региони!

2007
€ 2.524.310

2008
€ 4.312.780

2009
€ 4.714.194

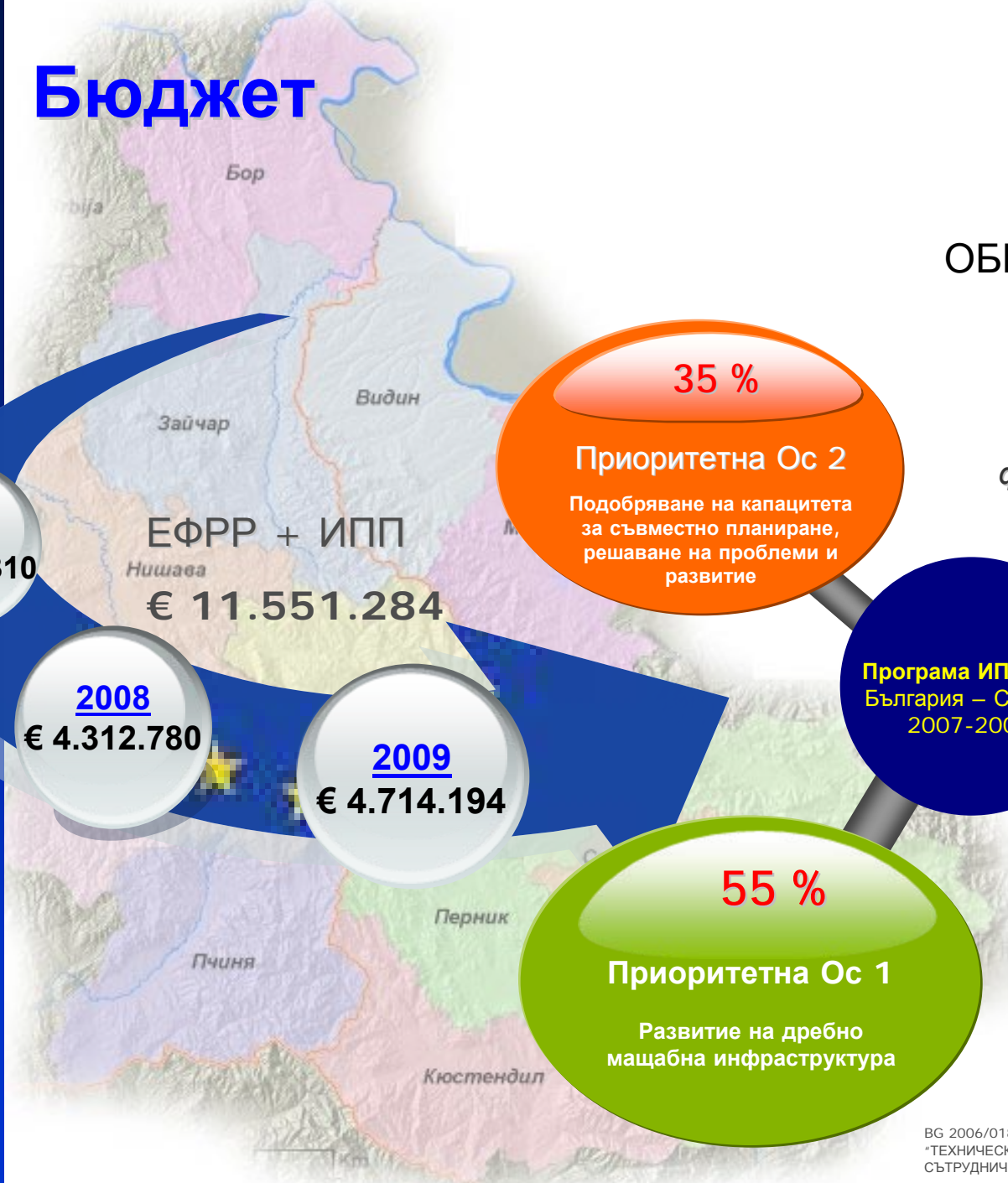
ЕФРР + ИПП
€ 11.551.284

35 %
Приоритетна Ос 2
Подобряване на капацитета за съвместно планиране, решаване на проблеми и развитие

Програма ИПП ТГС
България – Сърбия
2007-2009

10 %
Приоритетна Ос 3
Техническа помощ

55 %
Приоритетна Ос 1
Развитие на дребно мащабна инфраструктура



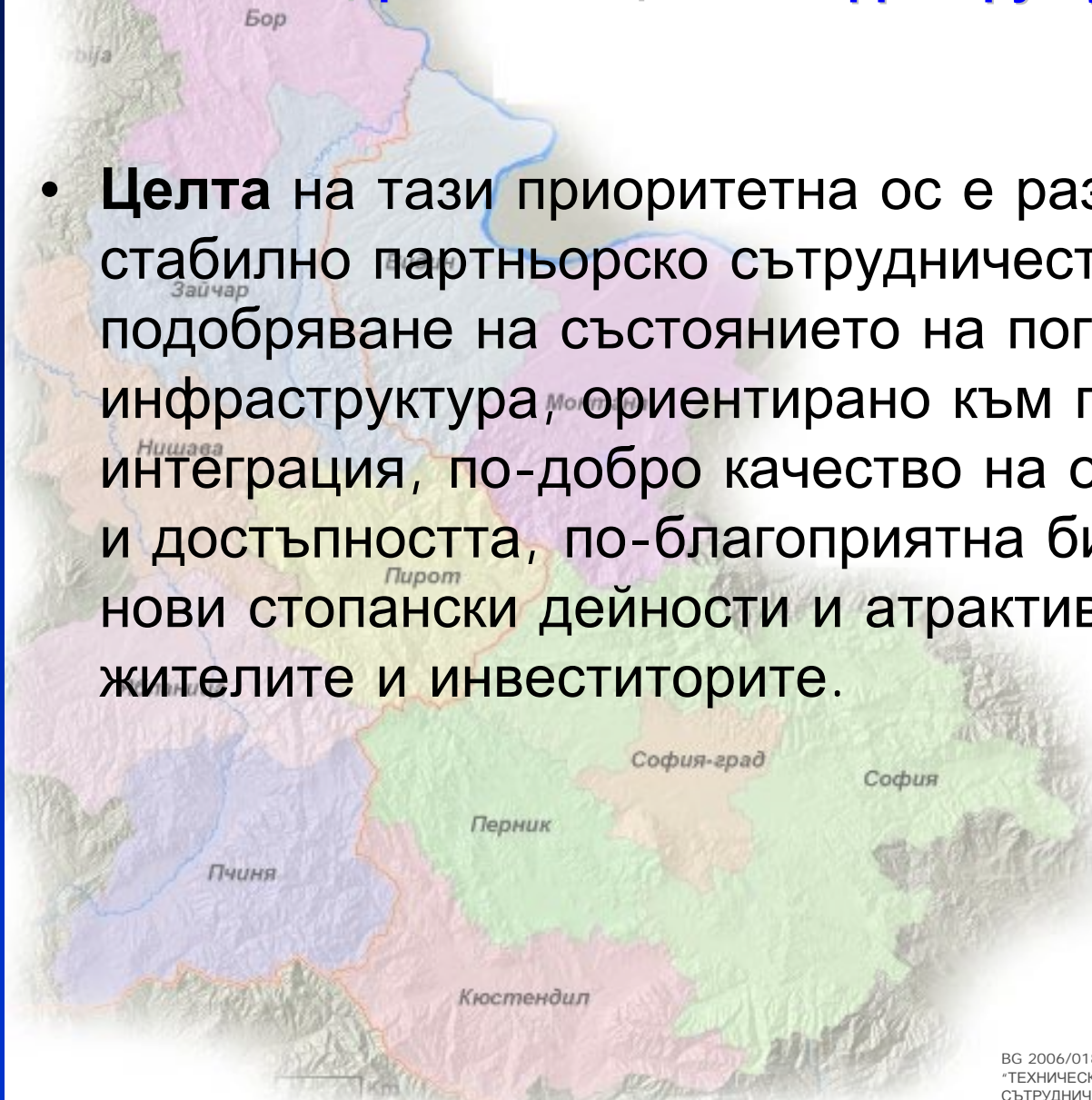


Приоритетна Ос 1

Развитие на дребно мащабна инфраструктура



- **Целта** на тази приоритетна ос е развитието на стабилно партньорско сътрудничество за подобряване на състоянието на пограничната инфраструктура, ориентирано към пространствена интеграция, по-добро качество на околната среда и достъпността, по-благоприятна бизнес среда за нови стопански дейности и атрактивност за жителите и инвеститорите.





Приоритетна Ос 1

Развитие на дребно мащабна инфраструктура



- **МЕРКИ:**

- **1.1 Физическа и информационна инфраструктура**
(инвестиционни дейности!)

- Продължителност на проектите: 6-24 месеца

- Размер на субсидията: € 200.000 - € 600.000

- **1.2 Инфраструктура свързана с опазването на околната среда**
(инвестиционни дейности!)

- Продължителност на проектите: 6-24 месеца

- Размер на субсидията: € 200.000 - € 600.000

- **1.3 Помощ за подготовка на проекти**
(“меки” мерки!)

- Продължителност на проектите: 6-12 месеца

- Размер на субсидията: € 10.000 - € 50.000



Приоритетна Ос 1

Развитие на дребно мащабна инфраструктура



ВАЖНО!

Мерки 1.1 и 1.2

(инвестиционни дейности!)

- Разходите за инвестиционни дейности трябва да формират **поне 70 % от общите допустими разходи по проекта!**
 - Всички предвидени инвестиционни дейности трябва да бъдат придружени с **работен проект** (ако е приложимо според съответното законодателство)!
 - Проектите от две фази не са допустими!
-
- Всички инвестиционни дейности трябва да се реализират на **публична общинска** или **публична държавна собственост!**
-
- Всички инвестиционни предложения трябва да имат **положителна оценка за въздействието върху околната среда (ОВОС)**, ако за подобни дейности се изисква ОВОС според националното законодателство.
 - Уверете се, че всички инвестиции (напр. инфраструктурни дейности) се извършват съгласно съответното законодателство на Общността в областта на околната среда.
 - Ако съществува вероятност проектът да засегне обекти с важност за опазването на естествената среда, следва да се извърши и подходяща **оценка за съхранението на естествената среда!**



Приоритетна Ос 1

Развитие на дребно мащабна инфраструктура

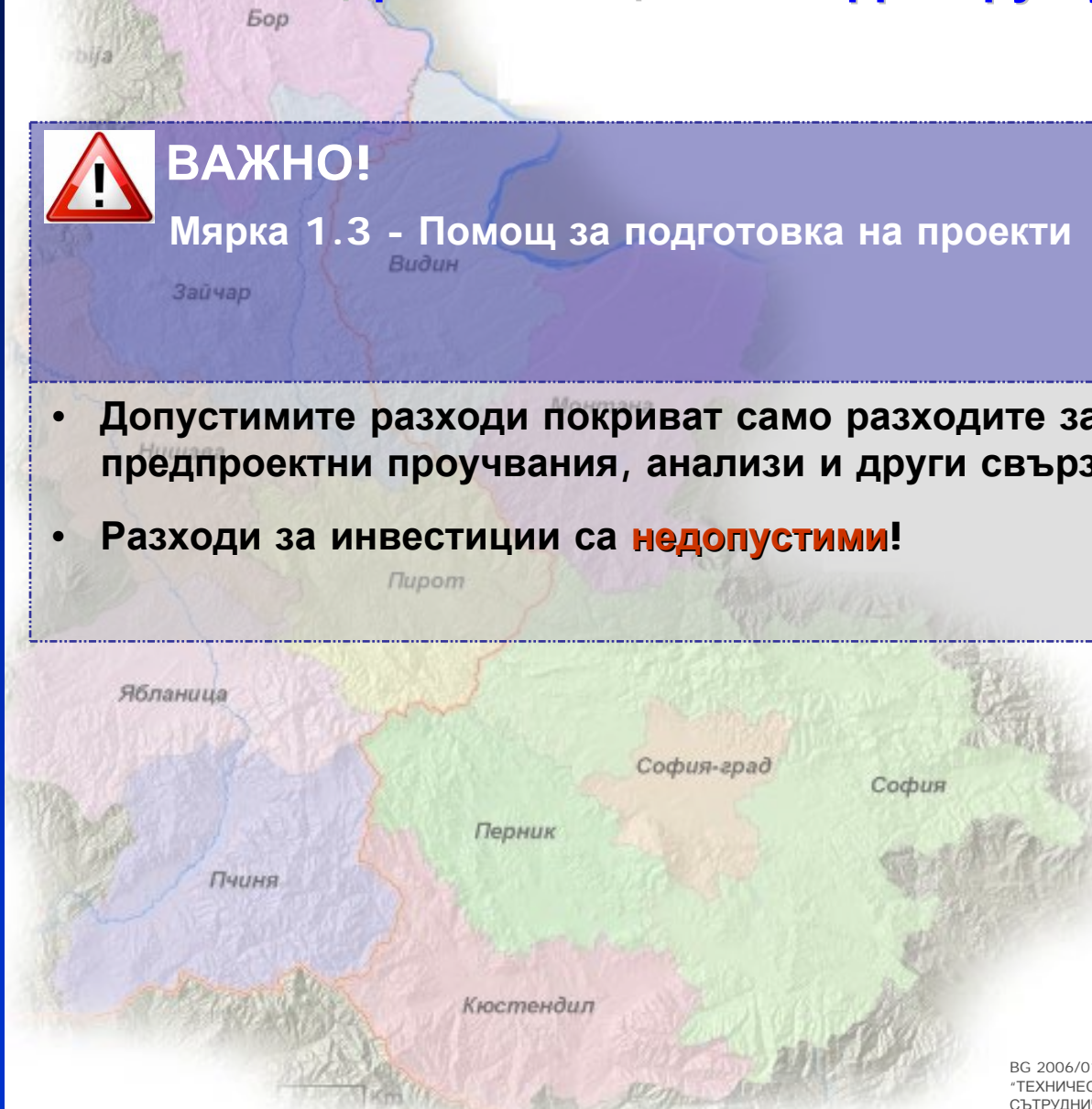


ВАЖНО!

Мярка 1.3 - Помощ за подготовка на проекти

“меки” мерки!

- Допустимите разходи покриват само разходите за подготовка на предпроектни проучвания, анализи и други свързани услуги.
- Разходи за инвестиции са **недопустими!**





Приоритетна Ос 2

Подобряване на капацитета за съвместно планиране, решаване на проблеми и развитие



- **Целта** на тази приоритетна ос е да се подобри капацитета на региона за справяне с регионални проблеми като например: идентифициране на проблеми и насоки за разрешаването им, създаване на партньорства, укрепване на институционалните и бизнес структури, които да отговарят на пазарните изисквания, създаване на модел за сътрудничество въз основа на най-добрите практики и съществуващите общи потребности.



Приоритетна Ос 2

Подобряване на капацитета за съвместно планиране, решаване на проблеми и развитие



- **МЕРКИ:**

- **2.1 Създаване на връзки и мрежи на институционално, бизнес и образователно ниво (институционални дейности – “меки” мерки!)**

- Продължителност на проектите: 6-12 месеца
- Размер на субсидията: € 10.000 - € 200.000

- **2.2 Устойчиво развитие чрез ефективно използване на регионалните ресурси (институционални дейности – “меки” мерки!)**

- Продължителност на проектите: 6-12 месеца
- Размер на субсидията: € 10.000 - € 200.000

- **2.3 Действия “От хора – за хора” (съвместни “малки” проекти!)**

- Продължителност на проектите: 6-12 месеца
- Размер на субсидията: € 10.000 - € 100.000



Приоритетна Ос 2

Подобряване на капацитета за съвместно планиране, решаване на проблеми и развитие



ВАЖНО!

Мерки 2.1 и 2.2

(институционални дейности – “меки” мерки!)

- По тази интервенция са допустими за финансиране **само дейности за институционално изграждане (ИИ)!**
- В случай, че се предвиждат **разходи за инвестиционна подкрепа (само доставки)**, тези разходи **не трябва да превишават 20 % от общите допустими разходи на проекта!**
- Допустимите разходи за инвестиционни дейности трябва да покриват само **закупуване на малко оборудване и малки доставки**, като същите следва да бъдат неделима част от проекта.
- Когато доставката предвижда закупуване на настолни компютри и/или преносими компютри, закупуването трябва да бъде обосновано с оглед на изпълнението на конкретна дейност и закупуването им е допустимо само в случай, че такова оборудване не е било закупено по други проекти, финансирани по програмите ФАР/КАРДС. **Разходите за закупуване на оборудване не трябва да бъдат повече от 20% от общите допустими разходи.**



Приоритетна Ос 2

Подобряване на капацитета за съвместно планиране, решаване на проблеми и развитие



ВАЖНО!

Мерки 2.3 - Действия "От хора – за хора"

(съвместни "малки" проекти!)

- По тази интервенция допустими за финансиране са само **съвместни малки дейности** основно с неинвестиционен характер.
- Допустимите разходи за инвестиционни дейности трябва да покриват само **закупуване на малко оборудване и малки доставки**, като същите следва да бъдат неделима част от проекта.
- Когато доставката предвижда закупуване на настолни компютри и/или преносими компютри, закупуването трябва да бъде обосновано с оглед на изпълнението на конкретна дейност и закупуването им е допустимо само в случай, че такова оборудване не е било закупено по други проекти, финансирани по програмите ФАР/КАРДС. **Разходите за закупуване на оборудване не трябва да бъдат повече от 20% от общите допустими разходи.**



Бенефициенти



- Местни/регионални/национални власти или подчинени структури на местни/регионални/национални власти
- Национални и регионални агенции (действащи на централно, регионално и общинско ниво)
- Администрации на природни паркове
- Местни/регионални горски дирекции
- Здравни заведения
- Културни институции
- Обществени центрове/читалища
- Регионални агенции по заетост
- Неправителствени (НПО) или нестопански организации – напр. организации за подкрепа на бизнеса, местни браншови организации на индустриалци, агенции за развитие, търговски камари, агенции за развитие на информационни и комуникационни технологии, институции за образователна, обучителна, научноизследователска и развойна дейност, асоциации на работодатели и производители, синдикати; други държавни и обществени агенции и асоциации
- Образователни институции - напр. университети, училища, колежи и библиотеки
- Евро-региони



Приоритетна Ос 3

Техническа помощ



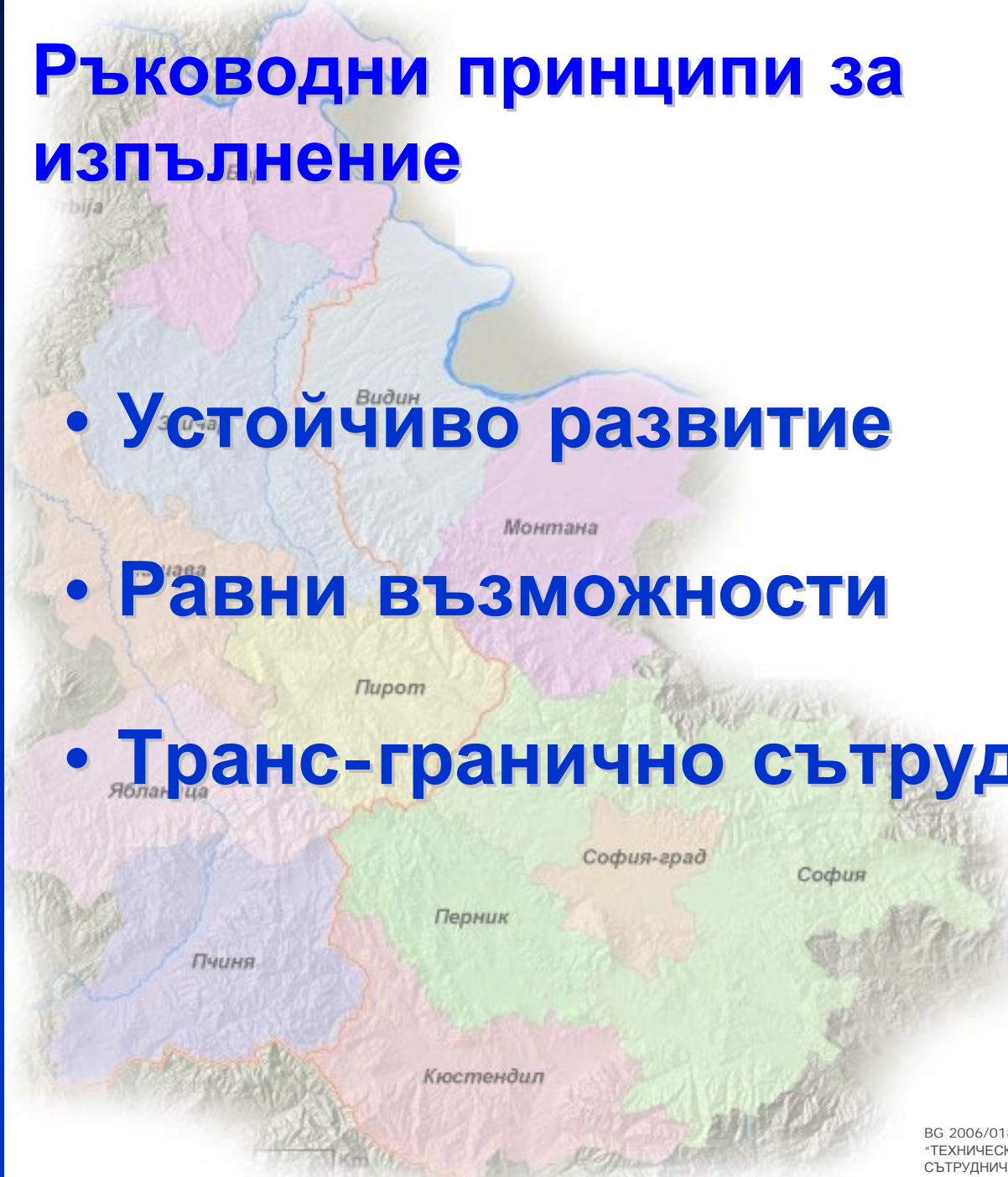
- **Целта** на тази Приоритетна ос е да осигури ефективно и ефикасно администриране и изпълнение на Програмата.
- Предвидени са следните мерки:
 - *Цялостно администриране и оценка на Програмата*
 - *Публичност и комуникация*
- **Основните целеви групи са:**
 - *Управляващ Органа на Програмата (МРРБ)*
 - *Сръбски Национален Партниращ Орган*
 - *Съвместен Комитет за Наблюдение на Програмата*
 - *Съвместен Технически Секретариат*
 - *Одитиращ Орган*
 - *Сертифициращ Орган*
 - *Оценители и контролори*
 - *Всички други структури / органи, свързани с разработването и изпълнението на*
 - *Консултантски компании*
 - *Бенефициенти на програмата*



Ръководни принципи за изпълнение



- Устойчиво развитие
- Равни възможности
- Транс-гранично сътрудничество





Критерии за сътрудничество



- Проектите трябва да имат **директно въздействие върху транс-граничния регион**, като същевременно отговарят на **поне едно** от следните условия:

– **Съвместно разработване**

– **Съвместно изпълнение**

– **Съвместно управление**

– **Съвместно финансиране**



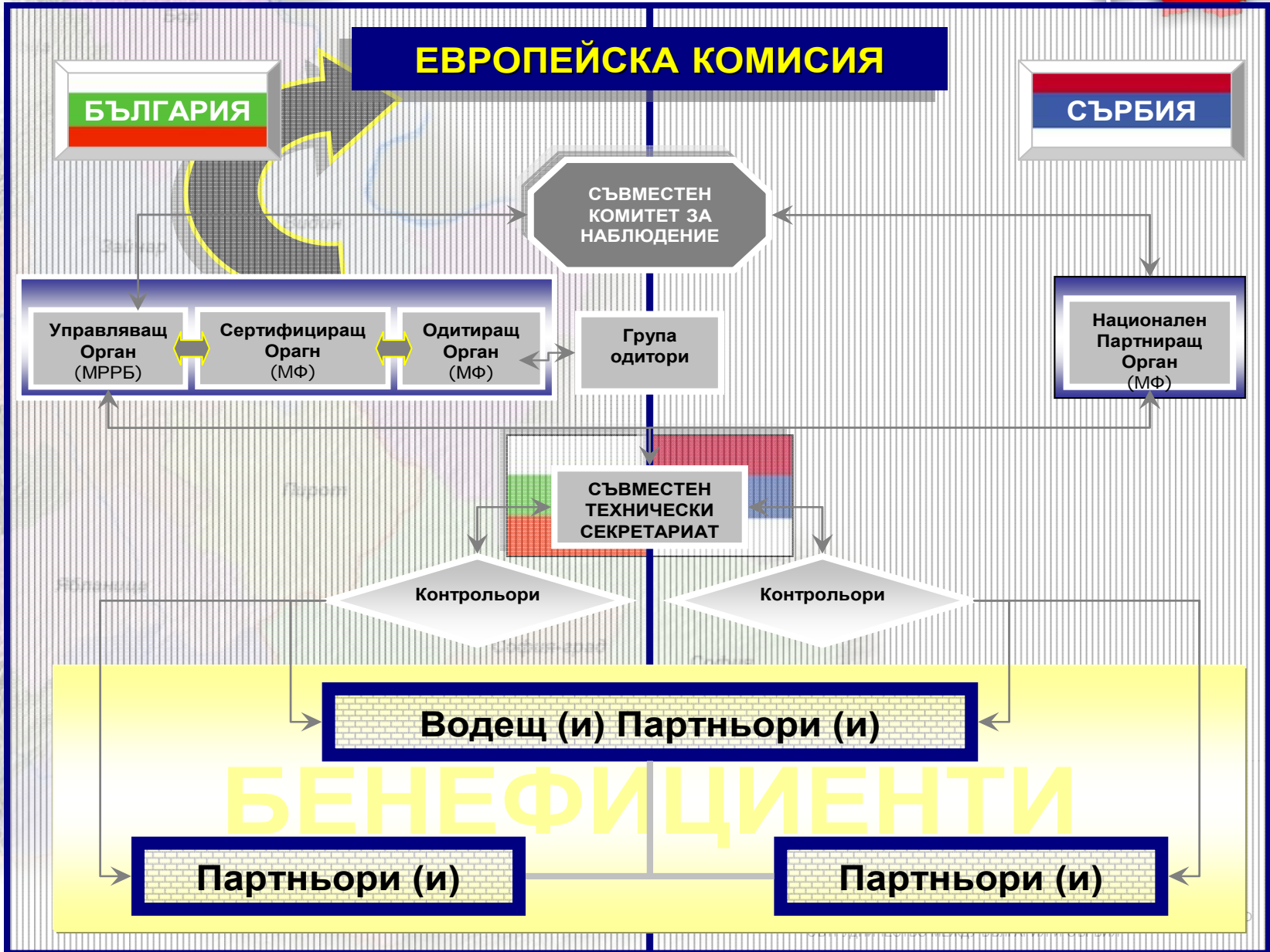
Партньорство



- Изготвянето на проектното предложение изисква **сътрудничество между партньорите.**
- Регламент **718/2007** за прилагане на **ИПП** налага задължителното определяне на **Водещ бенефициент/партньор** между крайните бенефициенти.
- **Водещият партньор** служи като административна връзка между проекта и програмата и в качеството си на такъв **носи отговорност за изпълнението на целия проект:**
 - *Водещият партньор внася проектното предложение;*
 - *Водещият партньор подписва споразумението с Управляващия орган при одобрение на проектно предложение;*
 - *Водещият партньор подписва съответните споразумения с останалите партньори, участващи в проекта.*
- **Независимо от това, всеки партньор е изцяло отговорен за собствените си действия!!!**

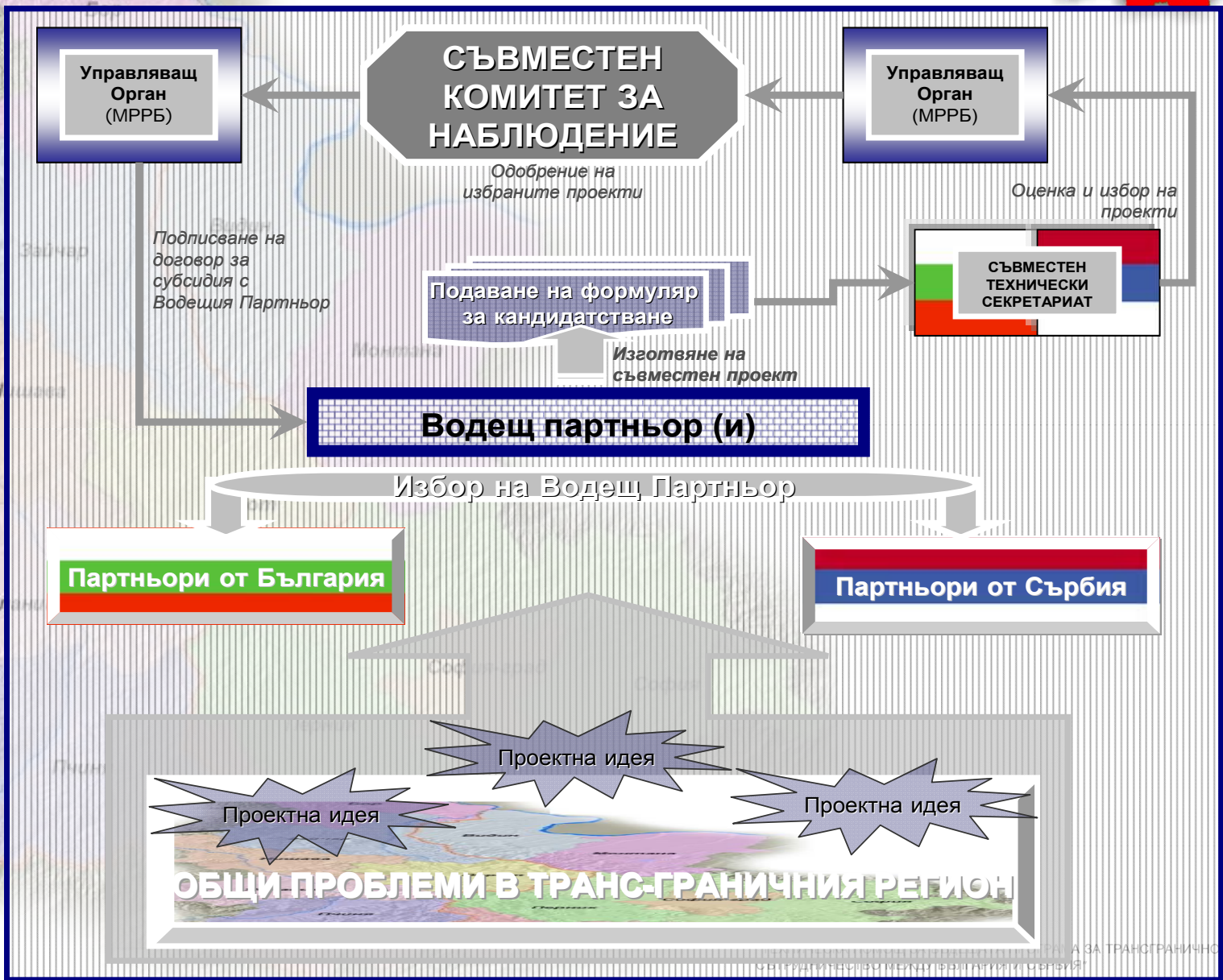


Управляващи и Изпълнителни Структури





Процес на идентификация на проект, кандидатстване и избор





Контрол и Финансови потоци





Контакти



- Програмният документ е наличен на:

www.bgregio.eu

www.ipacbc-bqrs.eu

www.evropa.gov.rs

УПРАВЛЯВАЩ ОРГАН	СЪВМЕСТЕН ТЕХНИЧЕСКИ СЕКРЕТАРИАТ (СТС)	НАЦИОНАЛЕН ПАРТНИРАЩ ОРГАН
<p>МИНИСТЕРСТВО НА РЕГИОНАЛНОТО РАЗВИТИЕ И БЛАГОУСТРОЙСТВОТО (МРРБ)</p> <p>Република България София 1202 Ул. "Кирил и Методий" 17-19</p> <p>Централа: +359 2 94059 Телефон: +359 2 9405 680 Факс: +359 2 9405 680 E-mail: tcm_exbd@mrrb.government.bg</p>	<p>СТС ЦЕНТРАЛА</p> <p>Република България - МРРБ 1202 София Ул. "Кирил и Методий" 17-19, ет. 2, стая 2.1 Лице за контакт: Дончо Стоименов Телефон: +359 2 9405 680 Факс: +359 2 9405 680 E-mail: tcm_exbd@mrrb.government.bg</p>	<p>МИНИСТЕРСТВО НА ФИНАНСИТЕ</p> <p>Република Сърбия 11000 Белград Ул. "Княз Милош" 20</p> <p>Телефон: +381 11 3642 789 Факс: +381 11 3612 230 E-mail: kristina.askovic@mfin.gov.rs</p>
	<p>СТС КЛОН</p> <p>Република Сърбия Център "Амбасадор" 18000 Ниш Страхинджица Бана бб Лица за контакт: Мая Йованович Телефон: +381 18 521 677 Факс: +381 18 521 676 E-mail: maja.jovanovic@mfin.gov.rs</p>	



ИПП ПРОГРАМА ЗА ТРАНСГРАНИЧНО СЪТРУДНИЧЕСТВО БЪЛГАРИЯ - СЪРБИЯ



Въпроси и Отговори

